

M A N U A L



NAX 800B



over **100** years
of **EXPERIENCE**



A

NAX 800B

1,35 kW – 7500/min

1,9 Nm – 5500/min

51,7 cc 25,5 cm

42 cm 8,5 kg

POWER PRODUCTS 2022

NAX POWER Sp. z o.o., Al. Krakowska 39, 05-090 Raszyn, Poland
Briggs & Stratton is a trademark of Briggs & Stratton Corporation and is used under license

B



CHOKE

RUN

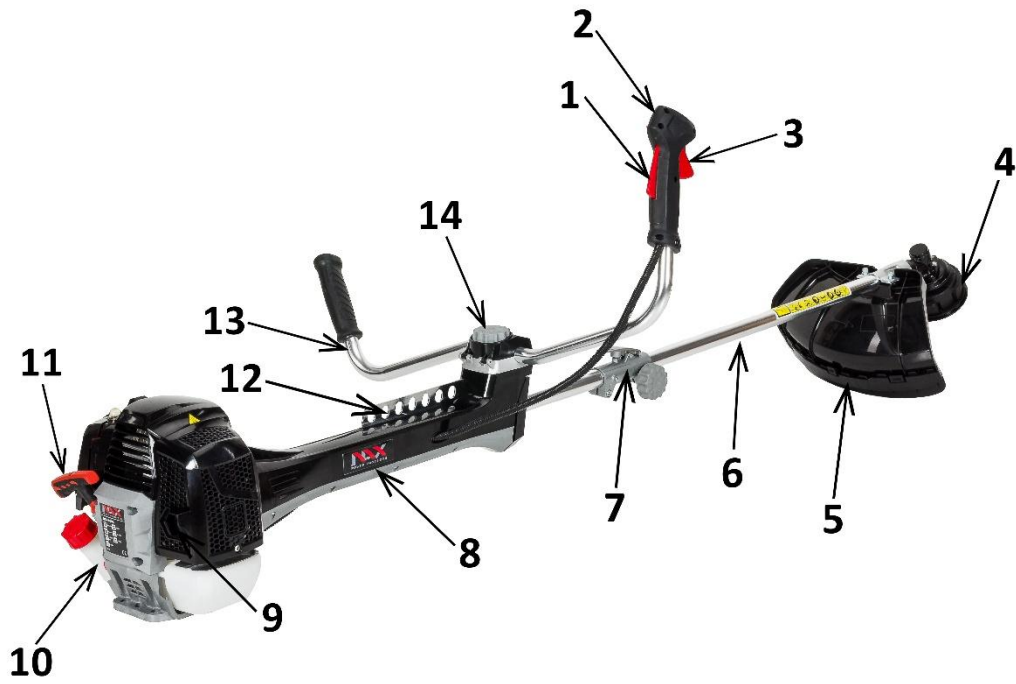


D

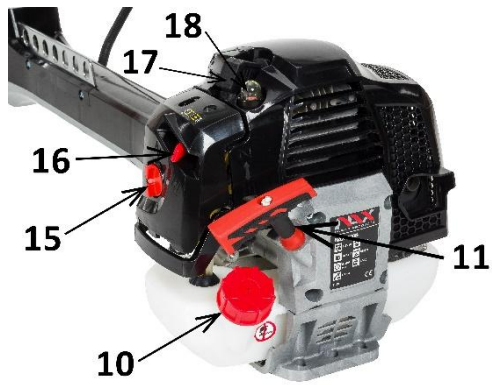
C



BENZINMOTOROS FŰKASZA
NAX 800B



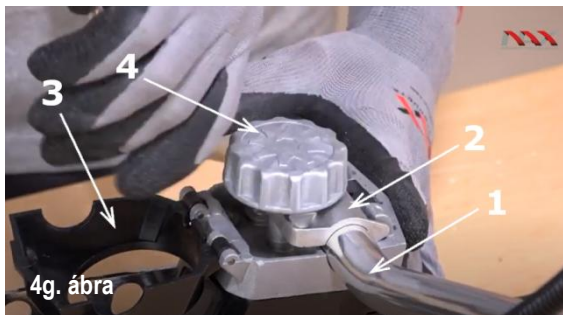
1. ábra



2. ábra



3. ábra





7c. ábra



7d. ábra



7e. ábra



7f. ábra



7g. ábra

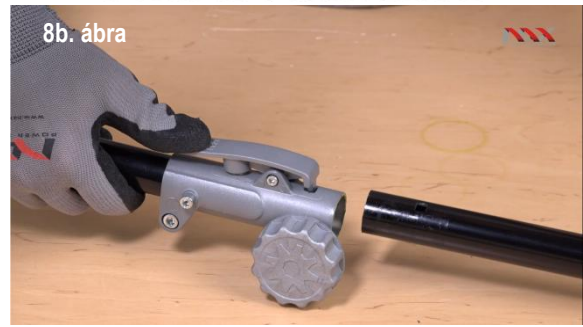
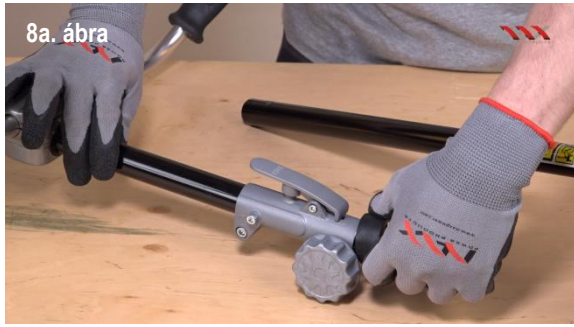


7h. ábra

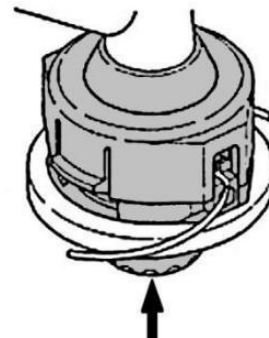


7i. ábra

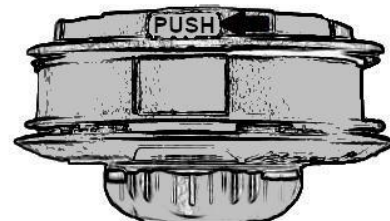
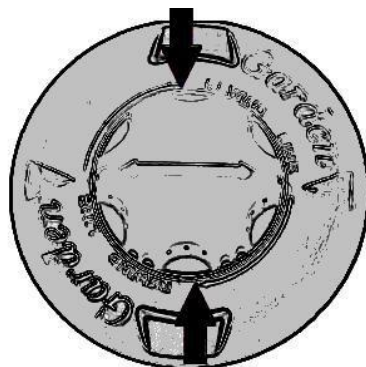
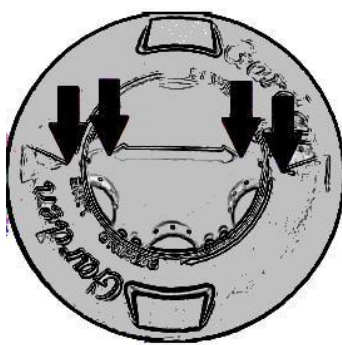




9. ábra



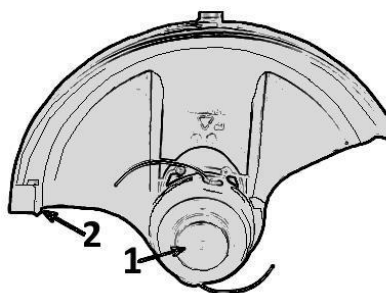
10. ábra



11. ábra



12. ábra



13. ábra



14a. ábra



14b. ábra



14c. ábra



14d. ábra



15. ábra



16. ábra



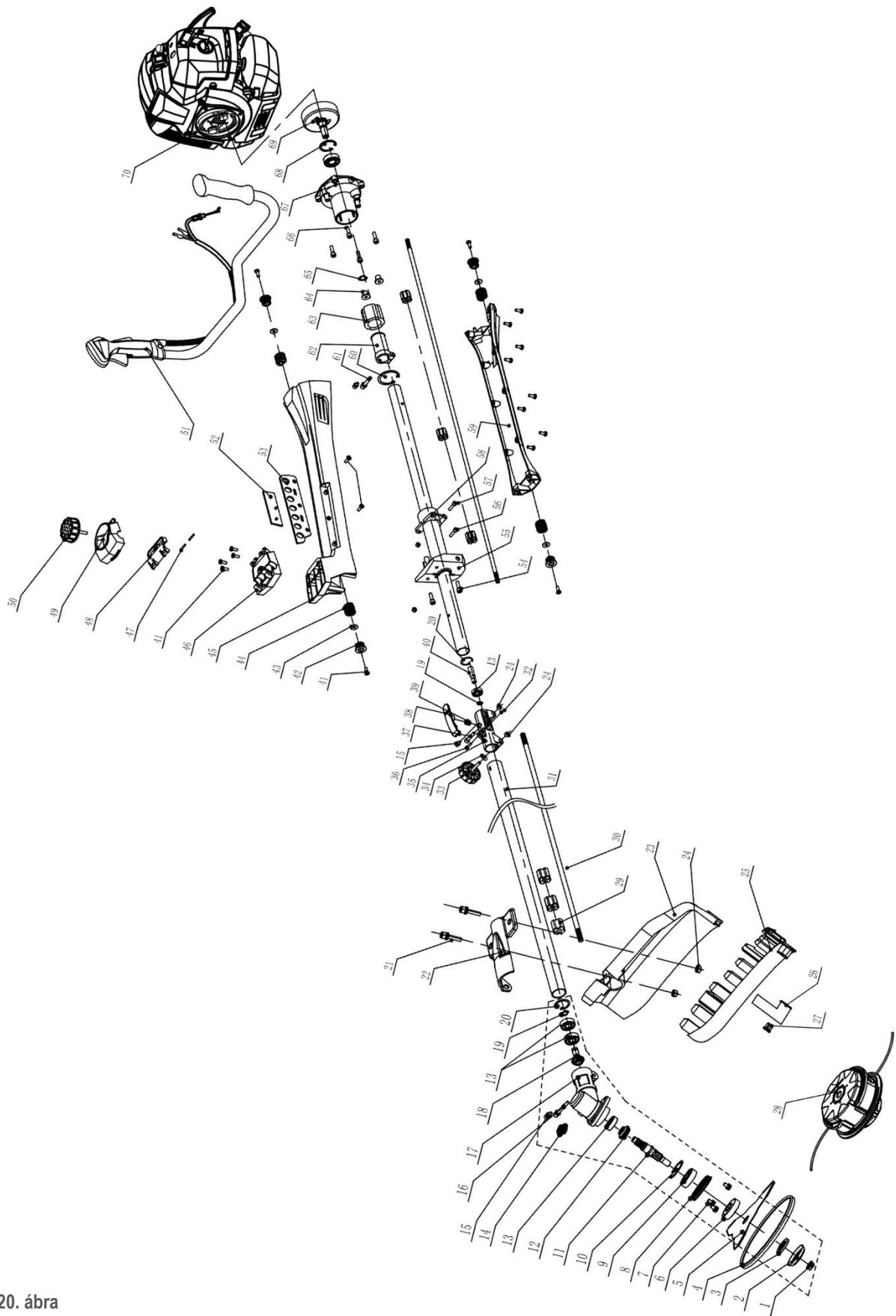
17. ábra



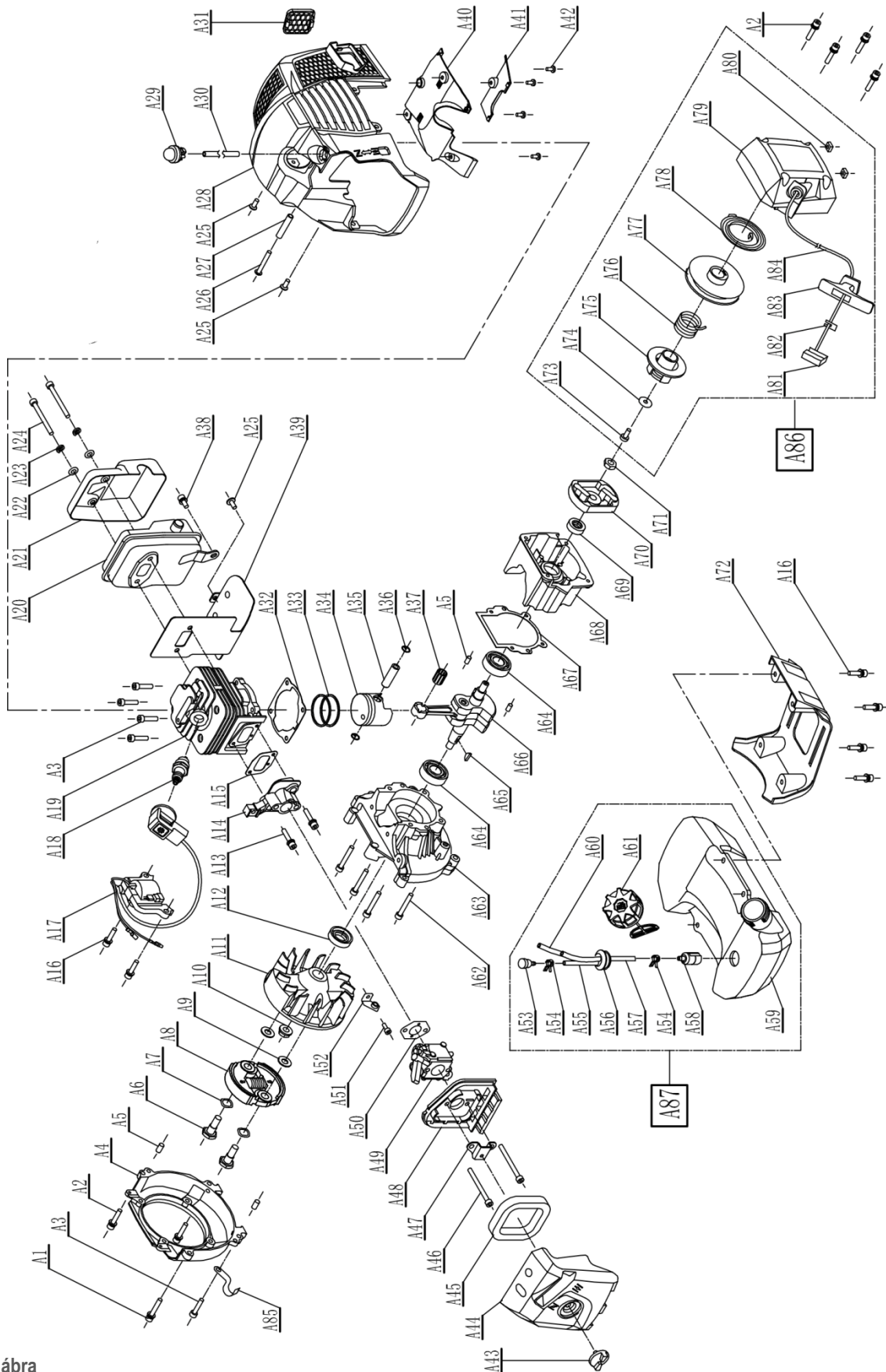
18. ábra



19. ábra



20. ábra



21. ábra

**Figyelem!**

Telepítés vagy üzemeltetés előtt kérjük, olvassa el ezt a használati útmutatót.

A készüléket elsősorban házkörűli használatra tervezték.

A készülék professzionális, félprofesszionális vagy kereskedelmi célú használata esetén a garancia érvényét veszti.

EREDETI HASZNÁLATI ÚTMUTATÓ – 2022, 2. KIADÁS – FORDÍTÁS LENGYELRŐL

Ezt a kézikönyvet a készülék szerves részének kell tekinteni. Úgy tárolja a készülék számára kialakított helyen, hogy könnyen hozzáférhető legyen. Kérjük, ne felejtse el átadni ezt az útmutatót az új tulajdonosnak vagy kezelő személynek, ha a készüléket továbbértékesíti vagy átadja.

TARTALOMJEGYZÉK

Tartalomjegyzék	13
Műszaki adatok	14
Ábrákat tartalmazó oldalak és alkalmazott piktogramok leírása	14
A benzinmotorral működő szerszámgépekre és berendezésekre vonatkozó biztonsági szabályok	15
Általános biztonsági rendelkezések	15
A benzinmotoros fűkaszára vonatkozó különleges biztonsági előírások	17
Tájékoztatás az eszköz belsejében lévő anyagok egészségre gyakorolt hatásairól	19
Tájékoztatás az eszközben található anyagok környezeti hatásáról	20
Tájékoztatás az elektromos és elektronikus berendezések hulladékgyűjtési rendszeréről és a háztartások szerepéről	20
Biztonság és gyártói felelősség	20
Maradványkockázat	21
Alkalmazás	21
További felhasználói információ	21
Munkavégzés előtti teendők	21
Üzemeltetés	22
Üzembe helyezés	23
Karbantartás	24
Szállítás	25
Hibakeresés és diagnosztika	26
Jótállás és szerviz	26
Szerszámgép összeszerelési sémák	26
Megfelelőségi nyilatkozat	27
Garanciális feltételek	28
Jótállási jegy	30
Megjegyzések	31

A KÉSZLET TARTOZÉKAI:

1. Benzines fűkasza,
2. Szórásvédő burkolat,
3. Damiros nyírófej,
4. Három ágú ütőkés,
5. Használati útmutató, jótállási jegy, jótállási feltételek és EK-megfelelőségi nyilatkozat.

MŰSZAKI ADATOK

Benzines fűkasza	
Típus, modell	NAX 800B
Motor	TT-1E44F-5 BS sorozat
Üzemanyagkeverék	40:1 (4 liter benzinhez 100 ml kétütemű olajra)
Motor teljesítmény	51,7 köbcenti
A gép névleges teljesítménye	1,35 kW - 7500 fordulat/perc
Maximális motornyomaték	1,9 Nm - 5500 fordulat/perc
Üzemanyagtartály kapacitása	1 L
Gyújtógyertya	TORCH L8RTF
Maximális üresjárat fordulatszám	9000 fordulat/perc
A motor üresjárat fordulatszám tartomány	3000 ± 300 fordulat/perc
Vágó vonal/tárcsa átmérő	42 cm / 25,5 cm
Vágószerszám furatátmérő	26 mm
Maximális damil vastagság	3,0 mm
Meghajtó tengely (cső)	28 mm (átmérő); 2 mm (vastagság)
Tárcsa forgásiránya	balra
Garantált hangteljesítményszint LWA	113 dB(A)
Hangnyomásszint LpA a munkaterületen; mérési bizonytalanság	LpA = 99,5 dB(A) K = 3 dB (A)
A gép által közvetített és a kezelő felső végtagjaira ható rezgések értéke; mérési bizonytalanság K	a front_hv, pl. 6,566 m/s ² a rear_hv, pl. 9,661 m/s ² K = 1,5 m/s ²
A készülék súlya	8,5 kg
Gyártási év	2022

ÁBRÁKAT TARTALMAZÓ OLDALAK ÉS ALKALMAZOTT PIKTOGRAMOK LEÍRÁSA

Piktogramok 2. oldalA

1. Figyelem! Veszély. Fokozott óvatossággal járjon el.
2. Fontos! Gondosan olvassa el és tartsa be a figyelmeztetéseket.
3. Védőkesztyű használata kötelező.
4. Védőszemüveg és fülvédő használata kötelező.
5. Védőcipő használata kötelező.
6. Megjegyzés: Kezét és a lábát tartsa távol a késpengéktől.
7. Mozgó gép által kidobott tárgyak okozta sérülésveszély. Tartson biztonságos távolságot a közelben tartózkodóktól.
8. Megjegyzés: Karbantartás és/vagy javítás előtt húzza ki a gyújtógyertya vezetékét a gyújtógyertyából.
9. Tűz- vagy robbanásveszély. A benzin nagyon gyúlékony anyag.
10. Vigyázat: A forró felület égési sérüléseket okozhat.

11. Megjegyzés: A kipufogógázok károsak az egészségre. Fennáll a mérgezés vagy fulladás veszélye. Ne használja a készüléket beltérben.
12. Tartson biztonságos távolságot az épületektől.
13. A készülék gyermekek elől elzárva tartandó.
14. Ne dobja ki használt készülékeit. A felhasználó felelőssége, hogy a használt berendezést hulladék újrahasznosítás céljából egy kijelölt gyűjtőhelyre vigye.
15. Tartson biztonságos távolságot a közelben tartózkodóktól.



Ne feledje!

- ✓ A munka megkezdése előtt alaposan vizsgálja át és tisztítsa meg a terepet.
- ✓ Fokozott óvatossággal járjon el a meredek és lejtős terepen végzett munka során.
- ✓ A gép tisztítása, javítása/ellenőrzése előtt győződjön meg arról, hogy a penge és az összes mozgó alkatrész leállt.
- ✓ Az esőben való munkavégzés tilos.

EGYÉB JELÖLÉSEK A GÉPEN

1. Adattábla (2. oldalB).
2. Garantált hangteljesítményszint (2. oldalC).
3. Egyéb jelölések (2. oldalD).

A BENZINMOTORRAL MŰKÖDŐ SZERSZÁMGÉPEKRE ÉS BERENDEZÉSEKRE VONATKOZÓ BIZTONSÁGI SZABÁLYOK



FIGYELMEZTETÉS!

- Olvassa el figyelmesen az utasításokat. Ismerje meg a biztonsági előírásokkal, a vezérlőrendszerekkel és az eszköz megfelelő használatára vonatkozó szabályokkal.
- Az alábbi figyelmeztetések és biztonsági utasítások figyelmen kívül hagyása áramütést, tüzet és/vagy súlyos sérülést okozhat.
- Őrizze meg ezt a kézikönyvet későbbi felhasználás céljából.
- Ezt a berendezést nem szabad olyan személyeknek (beleértve a gyermekeket is) használniuk, akik csökkent fizikai, érzékszervi vagy szellemi képességekkel rendelkeznek, vagy akiknek nincs tapasztalatuk vagy ismeretük a berendezéssel kapcsolatban, kivéve, ha felügyelet mellett vagy a biztonságukért felelős személyek által adott használati utasításoknak megfelelően használják.
- Ne engedje, hogy a készüléket gyermekek, 16 év alatti fiatalok és a kezelési útmutatót nem ismerő személyek kezeljék.

ÁLTALÁNOS BIZTONSÁGI RENDELKEZÉSEK

A MUNKATERÜLET BIZTONSÁGA

- Tartsa a munkaterületet rendben és világítsa meg jól. A rendetlenség és a rossz megvilágítás hozzájárul a balesetekhez.
- Ne engedjen gyermekeket vagy megfigyelő személyeket olyan terület közelébe, ahol belső égésű motorral működő berendezéseket használnak. Ha elterelik a figyelmét elveszítheti az irányítást a készülék felett. A kerti szerszámokat tartsa a közelben tartózkodóktól távol.
- Az üzemeltető vagy kezelő felelős a más személyeket vagy a környezetet érintő balesetekért vagy veszélyekért.

AZ ÜZEMANYAG KEZELÉS BIZTONSÁGA

- A belsőégésű motor benzinnel vagy vegyes üzemanyaggal üzemel (**az üzemanyagtypust lásd a készülék műszaki adatainál**).
- A benzint csak arra alkalmas, forgalomban lévő tartályokban (kaniszterekben) tárolja.
- Tartsa a benzint távol olyan tényezőktől, amelyek tüzet okozhatnak, pl. tábertűz, nyílt láng, elektromos szikrák, magas hőmérséklet, hegesztésből származó szikrák vagy más hőforrások, amelyek meggyújthatják az üzemanyagot.
- Az üzemanyagtartályt csak szabad levegőn szabad feltölteni.
- Rendkívül veszélyes a készülék működése vagy az üzemanyagtartály feltöltése közben dohányozni vagy nyílt lángot használni.
- Mielőtt feltöltené a tartályt üzemanyaggal, először mindig kapcsolja ki és hűtse le a motort.
- Ne töltsön a tartályt a töltőnyak alsó szélé fölé, a benzinnel nagy a hőtágulása.

- Üzemanyag kifröccsenése esetén a kifolyt benzint azonnal törölje fel száraz ruhával.
- Az üzemanyagtartály feltöltésekor különösen ügyeljen arra, hogy az üzemanyag ne kerüljön a ruházatra. A benzinnel átitatott ruházat meggyulladhat, ezért azonnal cserélje le.
- Miután feltöltötte a készülék tartályát üzemanyaggal, szorosan húzza meg a tanksapkát, és a motor beindítása előtt vigye az üzemanyagtartályt a töltés helyétől legalább 3 m-re lévő helyre.
- A motor beindítása előtt ellenőrizze a teljes üzemanyagrendszert szivárgás szempontjából, különösen az üzemanyagtartályt, az üzemanyagvezetékeket, a csatlakozókat, a tanksapkát és a karburátor környékét. Ne indítsa be a motort, ha szivárgást észlel az üzemanyagrendszerben, mert tűzveszély áll fenn.
- A készüléket nem szabad gyúlékony folyadékok, gázok vagy porok által alkotott robbanásveszélyes légkörben üzemeltetni. A belső égésű motor szikrákat termelhet, amelyek meggyújthatják a port vagy a füstöt.
- Ne használja a készüléket, ha a kapcsoló nem működőképes. Minden olyan eszköz, amelyet nem lehet kikapcsolni, veszélyes, és javításra szorul.
- Ne tárolja a készüléket teli üzemanyagtartállyal beltérben. A benzingőz gyúlékony és egészségre veszélyes.

**FIGYELEM!**

- **Kerülje a benzingőz és a kipufogógázok belélegzését. A benzin, a benzingőz és a kipufogógázok mérgezést okozhatnak.**
- **Ne indítson be fűnyírót zárt vagy rosszul szellőző helyiségekben. Ha fejfájást, hányingert, hallás- vagy látászavarokat tapasztal, azonnal hagyja abba a munkát.**

SZEMÉLYI BIZTONSÁG

- Legyen éber, figyeljen a munkájára, és használja a józan esztét, amikor elektromos szerszámmal dolgozik. Ne használja a szerszámot fáradtan, illetve hallucinogének, alkohol vagy gyógyszer hatása alatt. A munka közben egy pillanatnyi figyelmetlenség is súlyos személyi sérülést okozhat.
- Használjon egyéni védőfelszerelést. Mindig viseljen védőszemüveget. A védőfelszerelés, például porvédő maszk, csúszásmentes lábbeli, sisak vagy fülvédő használata megfelelő körülmények között csökkenti a személyi sérüléseket.
- Távolítsa el az összes beállításhoz használt kulcsot a szerszámgép beindítása előtt. Ha a kulcsot a szerszám forgó részében hagyja, az személyi sérülést okozhat.
- A készülék működtetése közben álljon mindig stabilan és ne veszítse el az egyensúlyát. Ez lehetővé teszi a készülék jobb irányítást váratlan helyzetekben.
- Megfelelő öltözetet viseljen. Ne hordjon ékszert vagy laza ruházatot. Tartsa távol haját, ruházatát és kesztyűjét a mozgó alkatrészekről. A laza öltözet, az ékszerek vagy a hosszú haj beakadhatnak a mozgó alkatrészekbe.
- Munka közben fogja meg a szerszámot a pótkaroknál, amennyiben a szerszám fel van szerelve velük. A szerszám feletti uralom elvesztése sérülésveszélyt jelent.
- Ne használja a készüléket, ha a kapcsoló nem működőképes. Minden olyan eszköz, amelyet nem lehet kikapcsolni, veszélyes, és javításra szorul.



FIGYELEM! Az eredendően biztonságos kialakítás, a biztonsági intézkedések és a további védőintézkedések alkalmazása ellenére a munka során mindig fennáll a sérülés veszélye.

A SZERSZÁMGÉP HASZNÁLATA ÉS GONDOZÁSA

- Ne erőltesse túl a szerszámgépet. Használjon az elvégzendő munkához megfelelő teljesítményű szerszámgépet. A megfelelő felszereltségű szerszámgéppel jobban és biztonságosabban elvégezheti a munkát, ha a teljesítmény kategóriájának megfelelően használja.
- Használaton kívül a szerszámgép gyermekek elől elzárva tartandó. Ne engedje, hogy olyan személy használja a szerszámgépet, aki nem ismeri azt vagy a jelen használati utasítást. A belső égésű motorral működő gépek és berendezések képzetlen felhasználók kezében veszélyesek.
- Szükséges a belső égésű motorral működő berendezések karbantartása. Ellenőrizze a forgó alkatrészek megfelelő működését vagy elakadását, az alkatrészek esetleg előforduló törését és minden más olyan tényezőt, amely befolyásolhatja a készülék működését. Ha a szerszámgép sérült, használat előtt javíttassa meg. A szerszámgépek javításának és/vagy karbantartásának szakszerűtlen módja számos balesetet okoz.

- A készülék használata előtt cserélje ki a hibás, kopott és sérült alkatrészeket. Cserélje ki a készüléken lévő figyelmeztető címkéket, ha azok olvashatatlanná váltak vagy megsérültek.
- Figyelmeztető matricák és pótalkatrészek a NAC szervizközponttól és a hivatalos kereskedőktől rendelhetők.
- A belső égésű motorral működő készüléket, berendezéseket, munkaeszközöket stb. ezen utasításoknak megfelelően kell használni, figyelembe véve az elvégzendő munka körülményeit és típusát. A szerszámgép nem rendeltetésszerű használata veszélyes lehet.

AZ AKKUMULÁTORRAL MŰKÖDŐ SZERSZÁMGÉPEK MŰKÖDTETÉSE ÉS HASZNÁLATA

- Mielőtt behelyezné az akkumulátorokat a szerszámba, győződjön meg arról, hogy a be-/kikapcsoló a "ki" állásban van. Az akkumulátorok behelyezése a készülékbe, amikor a be-/kikapcsoló "bekapcsolt" állásban van, súlyos személyi sérülést okozhat.
- Csak a gyártó által ajánlott töltővel töltsen az akkumulátort. Más típusú akkumulátor töltésére használt töltő, tüzet okozhat.
- Soha ne használjon a gyártó által ajánlottól eltérő akkumulátort. Más akkumulátorok használata súlyos sérülést vagy tüzet okozhat.
- Használaton kívül vegye ki az akkumulátort a készülékből. Tartsa távol az akkumulátort olyan fémtárgyaktól, mint például gémpapcsok, érmék, szögek, csavarok stb., amelyek az érintkezőket rövidre zárhatják. Az akkumulátor pólusainak rövidre zárása égési sérülést vagy tüzet okozhat.
- Szélsőséges körülmények között folyadék szivároghat ki az akkumulátorból. Feltétlenül kerülje el a vele való érintkezést. Ha véletlenül érintkezésbe került a folyadékkal - azonnal öblítse le vízzel. Ha folyadék kerül a szembe, azonnal forduljon orvoshoz. Az akkumulátorból szivárgó folyadék irritációt vagy égési sérüléseket okozhat.
- Tilos a töltőket és tápegységeket kültéren vagy magas páratartalmú helyiségekben, például fürdőszobákban vagy pincékben használni.



FIGYELEM! Az újratölthető eszközök töltőit és tápegységeit száraz környezetben, beltéri használatra tervezték. Áramütés és/vagy a készülék károsodásának veszélye.

JAVÍTÁS

- Bármilyen beállítás, alkatrészcsere vagy tárolás előtt távolítsa el a gyújtógyertya vezetékét. Ezek a megelőző óvintézkedések csökkentik a véletlen indítás kockázatát.
- A javításokat szakképzett személy végezze el, kizárólag eredeti pótalkatrészek felhasználásával. Ez biztosítja a készülék folyamatos, kockázatmentes működését. Javasoljuk, hogy minden szervizelést a NAC hivatalos szolgáltatója végezzen el.



FIGYELEM! Fulladásveszély a gyermekek csomagolással való játéka során. Tartsa a csomagolást, különösen a műanyag zacskót gyermekektől távol.

A BENZINMOTOROS FŰKASZÁRA VONATKOZÓ KÜLÖNLEGES BIZTONSÁGI ELŐÍRÁSOK

- Kövesse a vágószerszámhoz mellékelt összes figyelmeztetést, előírást, leírást és adatot. Az alábbi ajánlások be nem tartása súlyos személyi sérülés veszélyét rejti magában.
- Óvatosan kezelje az éles késeket és a damilszálat. Kikapcsolás után a damilos nyírófej pár másodpercig tovább forog.
- Csak jó állapotban lévő fűkaszát használjon, szükség esetén végezze el az indokolt munkálatokat, vagy forduljon a szervizközponthoz. Javasoljuk, hogy a hivatalos NAC szerviz szolgáltatásait vegye igénybe.
- Használatba vétel előtt mindig győződjön meg róla, hogy:
 - ✓ a készüléket az utasításoknak megfelelően szerelték össze,
 - ✓ a vágószerszám és a teljes vágóegység (háromágú ütökés vagy a damilos nyírófej, a rögzítőeszközök, a vágóegység szerkezete) jó állapotban van; rögzítésüket, sérüléseiket és kopásukat (üregek vagy repedések) rendszeresen ellenőrizze,
 - ✓ a biztonsági berendezések (pl. védőburkolat, ház, markolat, karok) jó állapotban vannak és megfelelően működnek.
- Ne kapcsolja be a fűkaszát, ha a vágószerszám nincs megfelelően felszerelve. Veszélyes rezgések okozta veszély!
- A vágószerszámoknak élesnek és tisztának kell lenniük. Az éles vágószerszám élek megfelelő karbantartása csökkenti az elakadás valószínűségét és megkönnyíti a működést.
- Beállítás, tisztítás, karbantartás előtt kapcsolja ki a készüléket, távolítsa el a gyújtógyertya vezetékét a gyújtógyertyáról.
- Soha ne nyírjon fűvet, ha a közelben emberek, különösen gyermekek, vagy állatok tartózkodnak.

- Ne indítson be meghibásodott fűkasztát.
- Ne nyúljon a vágóelemekhez, amíg a berendezés ki nem kapcsol, és a gép motorja és a vágóelemek teljesen meg nem állnak.
- Soha ne emelje fel vagy hordozza a fűkasztát, amíg a motor jár.
- Kapcsolja ki a fűkasztát, és távolítsa el a gyújtógyertya vezetékeit a gyújtógyertyáról, amennyiben:
 - ✓ a szerszámgépet felügyelet nélkül hagyja,
 - ✓ mielőtt a reteszelő mechanizmust beállítja,
 - ✓ mielőtt a készülék ellenőrzésébe, tisztításába vagy javításába kezdene,
 - ✓ miután egy idegen tárgy megütötte,
 - ✓ rendellenes rezgés esetén.
- A nemzeti előírások korlátozhatják a gép használatát.

ELŐKÉSZÜLETEK

- Fűnyírás közben mindig viseljen erős, csúszásmentes lábbelit és hosszú nadrágot, ne használja a gépet mezítláb vagy szandálban.
- Alaposan ellenőrizze a területet, ahol a fűkasztát használni fogja, és távolítsa el minden követ, ágot, drótot és egyéb, a földből kiálló idegen tárgyat.
- A magas fűben nem lehet észrevenni az akadályokat (pl. tuskók, gyökerek), ezért a géppel végzett munka előtt jelölje meg a fűben rejtőző, eltávolíthatatlan akadályokat.
- Használat előtt mindig ellenőrizze a vágóelemek kopását vagy sérülését. Cserélje ki a kopott vagy sérült késeket, ellenőrizze a damilszál és a damilfej lehetséges sérüléseit.
- A munka megkezdése előtt ellenőrizze a centrifugális tengelykapcsolót. Ehhez indítsa el a fűkasztát, nyomja le a szivatókart, amíg a fűkasza motorja el nem éri a maximális fordulatszámot, majd engedje el a szivatókart, amíg a motor fordulatszáma üresjáratra nem csökken. A vágószerszámnak rövid idő után meg kell állnia. Ha a vágószerszám nem áll le, küldje vissza javításra.
- Használat előtt és leesés vagy más behatások után szemrevételezéssel ellenőrizze a kasztát, azonosítsa az esetleges jelentős károkat, amelyek befolyásolhatják a biztonságot.



NE FELEDJE!

Ne hagyja felügyelet nélkül a benzines fűkasztát. Soha ne hagyja üzem közben felügyelet nélkül a vágószerszámot, mert a nem rendeltetésszerű használat balesetet okozhat.

HASZNÁLAT

- Csak nappali fényben vagy jó mesterséges megvilágítás mellett nyírjon fűvet.
- Soha ne nyírjon fűvet esőben, különösen viharban. Kerülje a fűnyírást nedves fűvön.
- Mindig győződjön meg arról, hogy a lábai meredek talajon stabilan állnak.
- Soha ne fusson a fűkaszával, hanem normális tempóban gyalogoljon. Ne feledkezzen meg a stabil, biztonságos testtartás fenntartásáról.
- Soha ne nyírjon fűvet túl meredek lejtőkön.
- Ne használja a készüléket sérült burkolattal vagy házzal, illetve biztonsági szerelvények, például a felhelyezett burkolatok nélkül.
- Indítsa be a motort az utasításoknak megfelelően, ügyelve arra, hogy a lábai elég távol legyenek a vágószerszámtól.
- Tartsa távol kezét és lábát a forgó alkatrészekről.



FIGYELEM! A készülék működés közben rezgésbe hozza a végtagokat. A rezgésgyorsulás értéke a teljesítménytáblázatban van megadva. A kezek vibrációnak való tartós, több hónapon vagy éven át tartó kitettsége fehér ujjak betegségét, a végtagok hőmérsékletének iszkémiából eredő csökkenését okozhatja. Az olyan tüneteket, mint a bizsergés, zsibbadás, hidegre való túlérzékenység nem szabad alábecsülni, forduljon orvoshoz.

- A túlzott fáradtság elkerülése érdekében fontos a helyes testtartás megőrzése, és ajánlott a munkapozíció gyakori változtatása.
- 15 percnél hosszabb ideig ne hagyja abba a munkát - a pihenés elengedhetetlen. A fáradtság és a figyelemelterelés balesetet okozhat.
- Munka közben mindig álljon stabilan és folyamatosan tartsa meg az egyensúlyát.
- Mindig használja a mellékelt hevedert.
- Az ajánlott vágó tartozékok listája:
 - ✓ damilos nyírófej,
 - ✓ három ágú ütőkés,
 - ✓ vidia betétes vágótárcsa,
 - ✓ nyolcágú vágótárcsa,

- ✓ négyágú vágótárcsa.
- Megjegyzés! A benzinmotoros fűkaszákhöz tervezett vágótárcsákat használjon.



MEGJEGYZÉS! A nem fűkaszákhöz tervezett vágófelszerelések, pl. fém forgóláncok vagy több részből álló kaszkák használata nagyon veszélyes és súlyos baleseteket okozhatnak.



MEGJEGYZÉS! A kasza a kezelő biztonsága érdekében biztonsági fűkasza védőburkolattal van ellátva. Soha ne végezzen munkát eltávolított vagy nem működő védő- és biztonsági alkatrészekkel. A működőképes védőburkolatok nélküli munkavégzés balesetekhez vezethet, amelyek egészségkárosodást vagy akár életveszélyt is okozhatnak. Ne használjon a gyártó által szállított védőburkolatokon kívül más, mivel ez egyaránt veszélyeztetheti a kezelő személy és a közelben tartózkodók biztonságát.

SZÁLLÍTÁS

- A fűkasza szállítása előtt a motort hűtse le, az üzemanyagot és az olajat engedje le.
- Ha fém vágófelszereléssel (pl. háromágú késsel) felszerelt fűnyírót szállít, akkor szállítás előtt tegyen fel késvédőt.
- Szállítás közben a készüléket szállító hevederrel rögzítse; a készüléket szabadon hagyni veszélyes.
- A fémvágó tartozékok cseréjével kapcsolatos minden műveletet védőkesztyűben végezze el.

KARBANTARTÁS ÉS TÁROLÁS

- Győződjön meg arról, hogy a benzines kasza motorja leállt és kihűlt, mielőtt bármilyen javítási vagy karbantartási munkát végezne. A motor véletlen indításának megakadályozása érdekében távolítsa el a gyújtógyertya vezetékét a gyújtógyertyáról.
- Vegye figyelembe, hogy a gép tartályában üzemanyag lehet. Az üzemanyag kezelésének biztonsági szabályait ez a kézikönyv a következő cím alatt ismerteti: "Az üzemanyag biztonságos kezelése".
- A biztonságos működés érdekében tartsa az összes anyacsavart, csavart és metrikus csavart megfelelő állapotban.



FIGYELEM: A vágószerszámok nagyon élesek, fokozottan ügyeljen arra, hogy ne sérüljön meg.

- Használat után tisztítsa meg a készüléket a fűmaradványoktól, portól és törmeléktől.
- Egy kefe vagy kaparó segítségével tisztítsa meg a védőburkolatot és a vágófejet a fűmaradványoktól és a portól, szükség esetén távolítsa el a vágófejet.



FIGYELEM! A nagynyomású vízszugár használata károsíthatja a ház külső burkolatát, tönkretetheti a biztonsági matricákat és jelöléseket.

- A fém alkatrészeket mindenképpen védje korróziógátló szerekkel.
- A hajtókarokat és a huzalokat szezononként legalább kétszer, de szezon előtt és után mindig kenje át olajjal.
- A fűkasza teljes külseje nedves ruhával tisztítható és karbantartó eszközökkel védhető.
- A fűkaszát jól szellőző helyiségben, száraz, pormentes helyen tárolja.
- Csak működő fűkaszát tároljon; tárolás előtt javítsa ki a hibákat.

BALESET VAGY MEGHIBÁSODÁS ESETÉN

Baleset esetén azonnal állítsa le/kapcsolja ki a gépet, és hívjon segítséget (ha a helyzet megköveteli).

Meghibásodás esetén állítsa le/kapcsolja ki a gépet, és a hiba elhárítása érdekében forduljon hivatalos szervizközpontoz.

TÁJÉKOZTATÁS AZ ESZKÖZBEN TALÁLHATÓ ANYAGOK EGÉSZSÉGRE GYAKOROLT HATÁSÁIRÓL

A készülékben kis mennyiségű zsír és/vagy olaj található, amely potenciálisan egészségre veszélyes anyag.

A keverék szembe jutásakor kisebb mértékű szemirritáció (a kötőhártya kipirosodása) léphet fel. Ajánlott az anyagot meleg vízzel leöblíteni.

A bőrrel való érintkezés néha bőrpírt, irritációt és a bőr kiszáradását okozhatja, különösen hosszan tartó érintkezés esetén. Ajánlott az anyagot meleg vízzel lemosni.

A zsír lenyelése a gyomor-bélrendszer nyálkahártyájának irritációjára utaló tüneteket okozhat (hányinger, hányás, hasmenés, hasi fájdalom).

Azonnali orvosi ellátásra és a sérült különleges kezelésére vonatkozó javallatok: a sürgősségi ellátás módjáról az orvos a sérült állapotának alapos értékelését követően dönt. Tüneti kezelés.

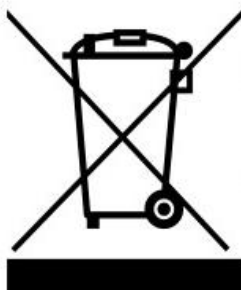
TÁJÉKOZTATÁS AZ ESZKÖZBEN TALÁLHATÓ ANYAGOK KÖRNYEZETI HATÁSÁRÓL

A készülék anyagai és alkatrészei veszélyesek lehetnek a környezetre.

TÁJÉKOZTATÁS AZ ELEKTROMOS ÉS ELEKTRONIKUS BERENDEZÉSEK HULLADÉKGYŰJTÉSI RENDSZERÉRŐL ÉS A HÁZTARTÁSOK SZEREPÉRŐL

1. Bármely vásárló leadhatja a használt vagy hulladékká vált elektromos és elektronikus berendezését abban az üzletben, ahol az új készüléket vásárolta, mivel az üzlet köteles ingyenesen átvenni a régi készüléket, ha ott ugyanolyan típusú és funkciójú új készüléket vásárol.
2. Bármely vásárló leadhatja a használt vagy hulladékká vált elektromos és elektronikus berendezését a forgalmazási helyen. A hatályos jogszabályok értelmében a forgalmazó, ha háztartási célú készüléket forgalmaz a vásárlónak (ügyfélnek), köteles a használt vagy hulladékká vált háztartási célú berendezést a készülék átadásának helyén térítésmentesen visszavenni, feltéve, hogy a használt készülék jellegében és funkciójában azonos funkciót látott el, mint a forgalmazott készülék.
3. Bármely vásárló a nagy bevásárlóközpontokban hagyhatja használt vagy hulladékká vált berendezését anélkül, hogy új berendezést vásárolna. A hatályos jogszabályok szerint a legalább 400 m² árusítóhelyiséggel rendelkező, háztartási cikkek forgalmazó üzletek, kötelesek ebben az értékesítési egységben vagy annak közvetlen közelében térítésmentesen átvenni olyan használt vagy hulladékká vált háztartási célú berendezéseket, amelyek külső mérete nem haladja meg a 25 cm-t, anélkül, hogy vásárló új háztartási célú berendezést vásárolna.
4. Bármely vásárló elviheti hulladékká vált berendezését az erre a célra kialakított hulladékgyűjtők valamelyikébe. A legközelebbi helyszínről az önkormányzat honlapján vagy a városháza hirdetőtábláján érdeklődhet.
5. Ha Ön úgy dönt, hogy a készüléket egy szervizközpontban javíttatja meg, és a készülék javítása nem költséghatékony vagy technikailag nem lehetséges, a szervizközpont köteles azt ingyenesen átvenni.
6. A háztartások nagyon fontos szerepet játszanak a használt vagy hulladékká vált berendezések újrahasználatához és hasznosításához való hozzájárulásban. A használt vagy hulladékká vált berendezések megfelelő kezelése megelőzi a környezetre és az emberi egészségre gyakorolt lehetséges negatív következményeket.

Az így összegyűjtött berendezéseket speciális kezelő létesítményekbe szállítják, ahol először eltávolítják belőlük a veszélyes összetevőket. A fennmaradó anyagokat kinyerik és újrahasznosítják. Minden elektromos árammal vagy elemmel működő eszközt egy áthúzott szemétygyűjtő szimbólummal kell megjelölni:



A berendezésen, a csomagoláson vagy a kísérő dokumentumokon elhelyezett áthúzott szemétygyűjtő szimbólum azt jelzi, hogy a terméket nem szabad más hulladékkal együtt ártalmatlanítani. A felhasználó felelőssége, hogy a használt eszközöket megfelelő kezelés céljából a kijelölt gyűjtőhelyre vigye. A jelölés ugyanakkor azt is jelzi, hogy a berendezés 2005. augusztus 13. után került forgalomba.

Ne dobja ki a használt berendezést más hulladékkal együtt!

Ez pénzbírsággal büntetendő.

A használt vagy hulladékká vált berendezések megfelelő kezelése megelőzi a környezetre és az emberi egészségre gyakorolt lehetséges következményeket.

Ugyanakkor a berendezések feldolgozásából származó nyersanyagok újrafelhasználásával megkíméljük Földünk természeti erőforrásait.

BIZTONSÁG ÉS GYÁRTÓI FELELŐSSÉG

A vágószerszámnak a jelen kézikönyvben leírtaktól eltérő használata nem minősül rendeltetésszerűnek, és a gyártó nem vállal felelősséget az ilyen magatartásból eredő károkért vagy sérülésekért.

A rendeltetésszerű használathoz hozzátartozik a gyártó által előírt üzemeltetési, karbantartási, tárolási és javítási feltételek betartása is.

A balesetek megelőzése érdekében be kell tartani a biztonságos használatra és a kockázatok elkerülésére vonatkozó szabályokat. A szerszám gép szerkezetén a felhasználó által végzett bármilyen változtatás befolyásolhatja a gép biztonságos használatát, és mentesíti a gyártót az okozott károkért vagy sérülésekért való felelősség alól.

MARADVÁNYKOCKÁZAT

Bár a berendezés gyártója felelős a veszélyek kiküszöbölését célzó tervezésért, a működés során egyes kockázati tényezők elkerülhetetlenek. A maradványkockázatok a hibás működési magatartásból erednek. A legnagyobb veszély az alábbi ellenzett tevékenységek végzése során merül fel:

- a készülék gyermek általi használata,
- a készüléket a használati utasításban leírtaktól eltérő célokra használják,
- amikor más emberek, különösen gyermekek vagy állatok tartózkodnak a közelben,
- a készülék olyan személyek általi használata, akik nem ismerik a használati útmutatót,
- a készüléket a kezelő személy megfelelő védőruházat és lábbeli nélkül használja,
- a készülék használata sérült burkolattal vagy készülékházzal, illetve megfelelően rögzített biztonsági eszközök nélkül.

A használati útmutatóban megadott ajánlások betartása esetén a készülék használata során fennmaradó kockázat kiküszöbölhető. A fenti ajánlások be nem tartása kockázatokkal jár.

ALKALMAZÁS

A benzinmotoros fűkasza a házi gyepek gondozása során a fű levágására szolgál. A mellékelt háromágú ütőkéssel a kasza a bozótvágasára is alkalmas. A készülék kizárólag fűnyírásra szolgál a jelen használati útmutatóban található leírás és biztonsági szabályok értelmében. Bármilyen más használat veszélyes lehet a felhasználókra nézve, és károsíthatja a berendezést.

A gépet többek között alábbiakra nem szabad használni:

- vakondtúrások elegyengetése,
- cserjék metszése,
- ágaprítás.

TOVÁBBI FELHASZNÁLÓI INFORMÁCIÓK

A szezon kezdete előtti vagy utáni karbantartási és beállítási munkák elvégzése még a gyakorlott felhasználók számára is kihívást jelenthet. A NAC szeretne Önnek egy olyan szolgáltatást kínálni, amely felkészíti gépét a tárolásra és/vagy az üzemeltetésre. A szolgáltatás a következőket foglalhatja magában: a gyújtógyertya csere, a készülék munkarészének tisztítása, a meghajtósíj eltávolítása és ellenőrzése, karbantartás, olajcsere, légszűrőcsere/tisztítás, a mozgó alkatrészek kenése, kés élezés és kiegyensúlyozás, valamint a gép állapotától függő egyéb munkák. Ezek a szolgáltatások hosszú távú és megbízható működést garantálnak, és bizalmat ébresztenek a szerszám biztonságossága iránt.

MUNKAVÉGZÉS ELŐTTI TEENDŐK

A fűkaszát a gyártó kartoncsomagolásban, részben szétszerelt állapotban szállítja. A használati útmutató és az összeszerelési rajzok megismerését követően a benzinmotoros fűkasza összeszerelése nem okozhat gondot. A csomag tartalmazza az összeszereléshez szükséges összes alkatrészt.

ÜZEMELTETÉS

A BENZINMOTOROS FŰKASZA FELÉPÍTÉSE

Magyarázó ábrák az alábbi oldalon találhatóak 4, 1,2. ábra

1. Gázadagoló kar biztonsági kapcsoló
2. Indító kapcsoló
3. Gázadagoló kar
4. Damilos nyírófej / vágókés
5. Damilos nyírófej / szórásvédő burkolat
6. Meghajtótengely szár
7. Rugalmas tengelykapcsoló
8. Rezgésgátló rendszer
9. Kipufogó
10. Üzemanyag tartály
11. Indító / önindító
12. Heveder rögzítési pont
13. Kormányrúd
14. Kormányrúd rögzítő konzol
15. Légszűrőfedél pillangó szelep
16. Szívató kar
17. Gyújtógyertya sapka
18. Primer / üzemanyagszivattyú

A MARKOLAT FELSZERELÉSE (KORMÁNYRÚD)

Mielőtt a kormányrudat a meghajtótengelyre szerelné, csatlakoztassa a kormánymarkolathoz a gázadagoló kart. Ehhez lazítsa meg a markolaton lévő csavart (4a. ábra) és húzza ki a markolatban lévő csatlakozót (4b. ábra). Ezután illessze a kormányrudat a csatlakozóba (4c. ábra) majd a két részt együtt a markolatba (4d. ábra). Rögzítse a csavar meghúzásával (4e. ábra).

Lazítsa meg a markolat rögzítő gombját 4 (4g. ábra), nyissa ki a fedelet 3 (4g. ábra) és a szorítóhüvely fedelét 2 (4g. ábra).

Helyezze a markolatot 1 (4g. ábra) a szorító hüvelybe, amely már a meghajtó tengelyhez van rögzítve (4f. ábra), zárja be a szorítóhüvely fedelét 2 (4g. ábra) és rögzítse mindet a 4 gomb segítségével (4g. ábra). Helyezze vissza a markolat rögzítőfedelét (4h. ábra).

A SZÓRÁSVÉDŐ BURKOLAT FELSZERELÉSE (VÉDŐ BURKOLAT FELSZERELÉSE)

Rögzítse a damilvágót (5b. ábra) a védő burkolathoz. Lazítsa meg a védő burkolat fedelét rögzítő bilincset 2 (3. ábra). Helyezze a fedelet a meghajtó tengelyre amint az 5c. ábra szerint, rögzítse a rögzítendő bilincset a hatlapfejű csavarokkal (5c,d. ábra mutatja).

Megjegyzés! A fűkasza megfelelő biztonsági védőburkolat nélküli működtetése veszélyezteti a kasza kezelőjének és a közelben állóknak a biztonságát.

A MEGHAJTÓTENGELY CSATLAKOZTATÁSA

Távolítsa el a védőburkolatot a meghajtó tengely végeiről (8a. ábra). Csatlakoztassa a meghajtótengely két csövét (8b. ábra) amíg a reteszelőcsap a helyére nem kerül (8b, c. ábra). Húzza meg az ábrán látható pillangó rögzítő anyát 8d. ábra.

A VÁGÓSZERKEZET FELSZERELÉSE

A DAMILORSÓ FELSZERELÉSE

Biztosítsa a vágószerszemet meghajtó tengelyét egy hatlappos kulccsal vagy csavarhúzóval (6b. ábra).

Csavarja ki a balmenetes anyát (6b. ábra), az óramutató járásával megegyező irányban.

Távolítsa el a tartóalátétet a domború lemeztől (6c. ábra), távolítsa el a távtartót (6d. ábra).

Most folytatjuk a nyírófej összeszerelését a damilzállal (6e. ábra).

Csavarja a damilfejet a damilzállal együtt az óramutató járásával ellentétes irányba (6f. ábra), közben ne feledkezzen meg a meghajtó tengely kellő rögzítéséről sem.

A HÁROMÁGÚ ÜTŐKÉS FELSZERELÉSE

Csavarja ki a balmenetes anyát (6b. ábra), az anyát az óramutató járásával megegyező irányba fordul.

Távolítsa el a tartóalátétet a domború lemeztől (6c. ábra), távolítsa el a távtartót (6c. ábra).

Szerelje fel a háromágú ütőkést.

Távolítsa el a damilos nyírófejjel való munkavégzéshez szükséges kiegészítő védelmet (7b. ábra). Biztosítsa a vágószerszemet meghajtó tengelyét egy hatlappos kulccsal vagy csavarhúzóval (7c. ábra).

Szerelje fel a háromágú ütökést a meghajtó tengelyszárra (7d. ábra). Szerelje fel a távtartót (7e. ábra) és egy domború lemez alátét (7f. ábra).

Húzza meg az anyát (7g. ábra), a mellékelt csavarkulcs segítségével az óramutató járásával ellentétes irányban elforgatva (7h. ábra).

HEVEDEREK

A hevedert a bal vállon viselik, a csípővédő pedig a kezelő jobb oldalán helyezkedik el, ahol a fűkasza felfüggesztési pontja található. Ez a védőburkolat védi a kezelő személyt a kasza rezgéseitől, és védi a munkaruhát is a kaszával való érintkezéstől (9. ábra).

DAMIL CSERE

A damilszál cseréje előtt ellenőrizze, hogy a damilfej működőképes-e, nem kopott-e, nincs-e rajta mechanikai sérülés, és minden alkatrészrel felszerelt-e. Ha a fej mechanikai sérüléseket és a túlzott használati nyomait mutatja, feltétlenül cserélje ki a teljes damilfejet.

Állítsa le a vágószerszám motorját a gyújtáskapcsolóval 2 (1. ábra).

Várjon, amíg a fűkasza minden mozgó része leáll.

Ürítse ki az üzemanyagtartályt.

Helyezze a kaszát egy kemény, vízszintes felületre fejfelé.

Készítsen elő egy legfeljebb 3 mm átmérőjű és 4 méter hosszúságú damilszálát.

Állítsa be a fonaltekerceselő gombon lévő nyilat úgy, hogy egybeessen a fejházon lévő nyíllal (11. ábra).

Helyezzen be egy darab damilszálát az alumínium tömítésen lévő furaton keresztül, és óvatos manőverezéssel vezesse át a damilszálát a fej túlololdalán lévő furaton. Igazítsa a damilszál két végének hosszát egymáshoz, miközben áthúzza a fejen.

Kezdje el a tekerceselést a tekerőgomb óramutató járásával megegyező irányba történő elfordításával.

Addig forgassa a tekerőgombot óramutató járásával megegyező irányba, amíg a damilszál a fej mindkét oldalán kb. 15 cm-re nyúlik ki.



Figyelem! Amikor a damilszál visszahúzódik a damilfejbe, nyomja meg mindkét oldalsó reteszt egyszerre a damilfej szűkítési pontjánál (11. ábra).

Távolítsa el a damilfej felső fedelét, majd helyezze a damilszál mindkét végét az átvezető furatokba, hogy a damilszál a fejen kívülre kerüljön. Különös figyelmet fordítson az átvezetők megfelelő elhelyezésére a fej alsó részében. Az átvezetők helytelen felszerelése a fej alsó részében a vezetők kiesését okozza, ami helytelen damilműködést és a damilfejen keresztül továbbított túlzott rezgést eredményez.

Szerelje fel a fej alsó fedelét úgy, hogy a reteszeket határozottan benyomja a rögzítőfuratokba, amíg a jellegzetes "kattanást" nem hallja. Hosszabbítsa meg a damil mindkét végét körülbelül 15 cm-re. Ehhez nyomja be a damiltekerceselő gombot, és erőteljesen húzza meg a zsinór mindkét végét.

ÜZEMBE HELYEZÉS

Használjon Eurosuper 95 ólmozatlan benzint és szintetikus vagy félszintetikus olajat kétütemű, nagy fordulatszámú motorokhoz.

A keverék összetétele 40:1 (4 l üzemanyag 100 ml olajhoz)

Üzemanyag-olaj keverési arány 40:1

A benzin mennyisége literben	1	2	3	4	5
Olaj mennyisége ml-ben	25	50	75	100	125



Fontos! A szintetikus olaj használata a kétütemű motorokhoz csökkenti a gyújtógyertya, a kipufogó dugattyú és a henger szennyeződésének kialakulását, és csökkenti a kipufogógáz kibocsátást. Ez biztosítja a megfelelő kenést is, ami meghosszabbítja a motor élettartamát. Az ásványi olaj (Mixol típus) és változatai, valamint a négyütemű motorokhoz tervezett olajok használata szigorúan tilos.

Fontos, hogy csak tiszta, friss, jó minőségű benzint használjon. Az üzemanyagkeveréket az elkészítésétől számított három héten belül kell használni. Először az üzemanyagkeveréket kell elkészíteni, majd feltölteni az üzemanyagtartályt. A keveréket ne az üzemanyagtartályban készítse el. Az üzemanyagkeverék megfelelő elkészítéséhez először öntse a benzint, majd az olajat egy speciális tartályba (kaniszerbe), és keverje össze. Célszerű a készlethez mellékelt speciális tartályt használni, amelyen fel van tüntetve a benzin és a hozzáadandó olaj mennyisége. Keverje az egészet alaposan össze. (14a-d. ábra)



Figyelem!

Az üzemanyaggal végzett munkát szabadban, nyílt területen, tűz-, szikra- és lángforrásoktól távol kell végezni. Üzemanyagfeltöltés közben a motort állítsa le, ne dohányozzon, ne használja a mobiltelefont. Üzemanyagfeltöltés közben a motor ne legyen forró.

Fontos, hogy az adott tevékenységre koncentráljon. Minden használat előtt rázza fel a keverőtartályt vagy a benzines fűkasza üzemanyagtartályát (felléphet a keverék rétegződése).

Az égéstartály feltöltése: Csavarja le a tanksapkát, és töltsé bele a keveréket egy tölcser segítségével, különösen ügyelve arra, hogy ne öntse ki az üzemanyagot.

Ha üzemanyag kifröccsen, törölje fel száraz ruhával.




Fontos!

A túl alacsony üzemanyagszint a tartályban (a térfogat 1/3-ánál kevesebb) a motor instabil működését okozhatja. Üzem közben ellenőrizze a tartályban lévő üzemanyagszintet.

A MOTOR ELSŐ HASZNÁLATA ELŐTTI TEENDŐK

A készülék beindítása:

- Mindig tartsa stabilan a készüléket.
- Győződjön meg róla, hogy a gyújtógyertya vezeték csatlakozik a gyújtógyertyához.
- Nyomja meg többször (4-6 alkalommal) az üzemanyag pumpát **18 (2. ábra)** a karburátor üzemanyaggal való feltöltéséhez (addig pumpáljon, amíg a szivattyúban üzemanyag van). **(15. ábra)**
- Állítsa a szivató kart **16 (2. ábra)** dúsító állásba  **(16. ábra)**.
- Kapcsolja be az indítókapcsolót **2 (1. ábra)** a jobb oldali kormányrúdon található "I" (bekapcsolt) állásba **(17. ábra)**.
- Húzza meg a berántó zsinórt megfeszítve, amikor ellenállást érez, húzza meg határozottan és erőteljesen. **(18. ábra)**
- Húzza meg néhányszor a berántó zsinórt, amíg a motor működésbe nem lép.
- Miután a motor beindult, nyomja meg a gázadagoló kar biztonsági kapcsolót **1 (1. ábra)**, majd a gázadagoló kart **3 (1. ábra)**, a dúsítás automatikus leállításához. **(19. ábra)**
- Ezután húzza meg a berántó zsinórt a készülék indításához.

Ha a motor többszöri próbálkozás után sem indul, nézze meg a hibaelhárítási táblázatot.

FÜNYÍRÁS

A fűnyírás előtt olvassa el a jelen kézikönyvben található biztonsági utasításokat. Ha tapasztalatlan, ellenőrizze a fűkasza egyensúlyát és használatát a motor beindítása nélkül.



FIGYELEM! Az első 10 óra fűnyírást damilos nyírófejjel ajánlott elvégezni.

A készüléket bármikor kikapcsolhatja átkapcsolva a indítókapcsolót **2 (1. ábra)** a "0" állásba.



Figyelem! Rendszeresen távolítsa el a vágószerszám tengelye köré tekeredett fűszálakat, hogy megakadályozza a hajtótengely túlmelegedését. A fű- és gyomnyesedékek a meghajtó tengely körül a védőburkolat alatt megakadnak. Ez megakadályozza a meghajtó tengely és a sebességváltó megfelelő hűtését. A fűlerakódást csavarhúzóval vagy más hasonló szerszámmal csak akkor távolítsa el, ha a gép ki van kapcsolva.

DAMILSZÁL ADAGOLÁS

Ha a damilszál túl rövid, adagolja utána.

A kasza egy ütközőfejjel van felszerelve **(13. ábra)**. A damil automatikus kidobásához - enyhén ütögesse a földhöz a fejet. Ennek során fontos szem előtt tartani, hogy a fejjel történő túl erős vagy túl heves ütközés sérülést okozhat, ezért jobb megoldás a damil kézzel történő kivétele.

A damil kézzel történő kivétele:

- Nyomja meg a gombot a damilnyíró fejen **1 (13. ábra)**,
- Hosszabbítsa meg a damilszálát a kívánt hosszúságúra,
- ha a damil túl hosszú, megfelelő hosszúságúra metszi a zsinórta a fedélbe szerelt vágókés **2 (13. ábra)**.

KARBANTARTÁS

A gép biztonságos karbantartásának szabályait a jelen kézikönyv a következő pontok alatt ismerteti: "Karbantartás és tárolás" a "A belső égésű motorokra vonatkozó különleges biztonsági előírások" című fejezetében.



FIGYELMEZTETÉS!

A készülék tisztítása, ellenőrzése vagy javítása előtt győződjön meg arról, hogy a motor ki van kapcsolva és nem melegszik. Húzza ki a gyújtógyertyát, hogy megakadályozza a vágószerszám véletlen bekapcsolását.

A LÉGSZŰRŐ TISZTÍTÁSA

A szennyezett légszűrő növeli az üzemanyag fogyasztást és csökkenti a belsőégésű motor hatékonyságát. Szükség szerint tisztítsa meg a légszűrőt, a benzines fűkasza 5 órányi üzemeltetése után mindenképpen. A szűrő felületén lévő fűrészpport ecsettel eltávolítható. Tisztítsa meg a szűrőt belülről sűrített levegővel.

A légszűrőhöz való hozzáféréshez csavarja ki a pillangó rögzítő anyát **15 (ábra. ábra)** és vegye le a légszűrőfedelelet.

A nedves ruhával történő tisztítás megengedett, feltéve azonban, hogy a készüléket közvetlenül utána megszáritják. A fém alkatrészeket olajjal kell védeni.

Rendszeresen tisztítsa meg a szellőzőnyílásokat száraz sűrített levegővel. Ne dugjon éles tárgyakat a szellőzőnyílásokba.

A munka befejezése után:

- Törölje át a szellőzőnyílásokat, és tartsa őket szennyeződésektől mentesen.
- Törölje le a kaszát száraz ruhával.



Figyelem! Soha ne használjon agresszív vagy maró hatású tisztítószeret a tisztításhoz, mivel ezek károsíthatják a készülék műanyag részeit.

Az olyan tisztítószer és oldószer, mint a benzin, a szén-tetraklorid, a klórozott tisztítószer, az ammónia és az ammóniatartalmú háztartási tisztítószer károsíthatják a műanyag alkatrészeket.

Megjegyzés! A fűkaszát jól szellőző helyiségben, száraz, pormentes helyen tárolja.

Csak működőképes állapotban tárolja a szerszámgépet; tárolás előtt végezze el a hibaelhárítást.

- A kasza tárolása előtt helyezze a védőburkolatot a vágóegységre.
- A készülék gyermekek elől elzárva tartandó.

HENGERBORDÁK

A hengerbordákon felgyülemelő por a kasza motorjának túlmelegedését okozhatja, ezért a légszűrő karbantartásakor rendszeresen ellenőrizze és tisztítsa meg a hengerbordákat.

GYÚJTÓGYERTYA KARBANTARTÁSA

A motor megfelelő működésének biztosítása érdekében ellenőrizni kell a gyújtógyertya állapotát, a gyújtógyertyának tisztának kell lennie, és a hézagnak 0,5-0,7 mm-nek kell lennie. A következő műveleteket mindig leállított motorral végezze el:

- Óvatosan húzza le a gyújtógyertya vezetékét a gyújtógyertyáról **17 (2. ábra)**. Ne a kábelt húzza, hanem közvetlenül a gyújtógyertyapipát.
- Csavarja ki a gyújtógyertyát a mellékelt gyújtógyertyakulccsal.
- Szemrevételezéssel ellenőrizze a gyújtógyertyát, hogy nincs-e rajta sérülés vagy szennyeződés. A szén- és koromlerakódások eltávolításához használjon rézdrótkéft.
- Ellenőrizze a hézagot egy hézagmérővel, és állítsa be az elektródák távolságát 0,5 és 0,7 mm közé (**12. ábra**).
- Ellenőrizze a gyújtógyertya alátétjét, csavarja fel a gyújtógyertyát egy gyújtógyertyakulccsal. Nyomaték 12-15 Nm.
- Csatlakoztassa a tápkábelt a gyújtógyertyához.

SZÁLLÍTÁS

SZÁLLÍTÁS ELŐTTI TEENDŐK

- Mielőtt mozgatja, kapcsolja ki a fűkaszát.
- Ha a fűkaszát szállítani kívánja, távolítsa el a gyújtógyertya vezetékét a gyújtógyertyáról.
- A vágógép szállítása előtt, ha a vágófelszerelés a háromágú kés, rögzítse a védőburkolatot.
- A kaszát úgy hordozza, hogy biztonságosan tartja, és szem előtt tartja a méreteit.
- A fűkasza szállításakor úgy rögzítse a kaszát, hogy a meghajtó tengely szár ne deformálódjon.
- A szállításhoz rögzítse a vágógépet szállítóhevederekkel, és ha lehetséges, a vágószerszámot összehajtva, az eredeti csomagolásban szállítsa.

HIBAKERESÉS ÉS DIAGNOSZTIKA

Probléma	Lehetséges ok	A probléma megoldása
Nehézségek a motor hideg indításában.	Üzemanyagkeverék hiány.	Ellenőrizze az üzemanyagszintet, és szükség esetén adjon hozzá üzemanyagkeveréket.
	Elárasztott vagy sérült gyújtógyertya.	Ellenőrizze, tisztítsa vagy cserélje ki a gyújtógyertyát.
	Nincs szikra a gyújtógyertyánál.	Cserélje ki a gyújtógyertyát egy új gyertyára.
	Nincs csatlakoztatva a szivató.	Lásd az üzembe helyezés című szakaszt.
	Szennyezett légszűrő.	Tisztítsa meg vagy cserélje ki a szűrőt.
A berendezés lefullad, és nehéz újraindítani.	Az üzemanyagkeverék elfogyott.	Töltse fel az üzemanyagtartályt.
	Eltömődött karburátor.	Tisztítsa meg vagy cserélje ki a karburátort.
	Gyújtáskapcsoló kikapcsolva.	Kapcsolja be az indítókapcsolót.
	Túl sok szénlerakódás halmozódott fel a gyújtógyertyán.	Tisztítsa meg a gyújtógyertyát a lerakódott széntől.
	Bekapcsolt szivató.	Kapcsolja ki a szivatót.
Alacsony motorgyorsulási sebesség és gyenge vágási teljesítmény.	Helytelenül beállított karburátor.	Állítsa be egy kertészeti szerszámszervizben. Javasoljuk, hogy a hivatalos NAC szerviz szolgáltatásait vegye igénybe.
	Eltömődött légszűrő.	Tisztítsa meg vagy cserélje ki.
	Koszorú üzemanyagszűrő.	Cserélje ki.
A motor egyenetlen üresjárata.	Helytelenül beállított karburátor.	A javítást végeztesse el egy kertészeti szerszámszervizzel. Javasoljuk, hogy a hivatalos NAC szerviz szolgáltatásait vegye igénybe.
	Víz vagy szennyeződés az üzemanyagrendszerben.	Cserélje ki az üzemanyagot, és ha ez sem segít, a javítást egy minősített szervizben végeztesse el.

Figyelem! Ha a készülék további karbantartást igényel, forduljon a NAC központi szervizéhez.

JÓTÁLLÁS ÉS SZERVIZ

Az Ön által megvásárolt termék kizárólag amatőr (hobby) használatra készült. Ha a készüléket más célra (kereskedelmi, szakmai célra) használják, akkor a garanciavállaló felelőssége a vásárolt készülékre vonatkozóan megszűnik. A garanciára és a NAC szervizhálózatára vonatkozó információkat a mellékelt jótállási jegyen talál.

Ne felejtse el minden használat után megtisztítani a gépet. A berendezés tisztán tartása biztosítja a hosszú távú és megbízható működést. A tisztítás, karbantartás és időszakos ellenőrzés nem azonosak a javítási munkálatokkal. A felhatalmazott NAC szervizközpontok ezeket a tevékenységeket díjköteles szolgáltatásként végezhetik.

SZERSZÁMGÉP ÖSSZESZERELÉSI SÉMÁK

A készülék összeszerelési ábrái a **11. és 12. oldalon** találhatóak (**20. és 21. ábra**).

MEGFELELŐSÉGI NYILATKOZAT

Gyártó:

név: **NAC Sp. z o.o.**
cím: Al. Krakowska 39, 05-090 Raszyn, Lengyelország

teljes felelősséggel kijelenti, hogy a gép:

név: **Benzinmotoros fűkasza**
modell: **NAX 800B**
sorozatszám: **047 20 2490749887 5000 000001 - 047 23 2490749887 5000 999999**

megfelel az alapvető követelményeknek:

- ❖ gépekről szóló irányelv **MD 2006/42/EK**,
- ❖ elektromágneses összeférhetőségi irányelv **EMC 2014/30/EU**,
- ❖ zajvédelmi irányelv **NEE 2000/14/EK V. melléklet és 2005/88/EK**,

megfelel a következő harmonizált szabványok követelményeinek:

- ✓ **EN ISO 11681-1:2011**,
- ✓ **EN ISO 14982:2009**,

és megfelel a követelményeknek:

- ✓ 2016/1628/EU, 2018/989/EU.

2000/14/EK: a V. melléklet szerint alkalmazott megfelelőségértékelési eljárás

- ❖ a mért maximális hangteljesítményszint: LWA 108 dB(A),
- ❖ garantált hangteljesítményszint: LWA 113 dB(A).

A műszaki dokumentáció elkészítésére jogosult személy:

Cím:
NAC Sp. z o.o.
Al. Krakowska 39,
05-090 Raszyn

A handwritten signature in black ink, appearing to read 'Jarosław Malinowski'.

A műszaki ügyek és tanúsítás igazgatója

Raszyn, 2019. december 20

GARANCIA

Tisztelt Partnerünk!

Köszönjük, hogy megvásárolta termékünket, és gratulálunk a helyes választáshoz. Az Ön által megvásárolt készüléket a legmodernebb technológia felhasználásával tervezték és gyártották, és a világszínvonalú minőséget és megbízhatóságot képviseli, miközben környezetbarát.

Szeretnénk emlékeztetni Önt arra, hogy a készülék használata előtt alaposan meg kell ismernie az üzembe helyezési és üzemeltetési eljárásokat, amelyeket a készülékhez mellékelt használati útmutató tartalmaz.

Specializált szervizhálózatunk minden segítséget megad Önnek a műszaki és üzemeltetési tanácsadás terén.

*Hasznos szervizinformációk és a hivatalos szervizközpontok listája megtalálható a weboldalon:
naxpower.com*

GARANCIÁLIS FELTÉTELEK

1. A NAC garantálja a NAX berendezések hatékony működését a használati útmutatóban leírt műszaki és üzemeltetési feltételeknek megfelelően.
2. A készülékre vonatkozó jótállás időtartama 36 hónap a fogyasztó részére ("azaz olyan természetes személy részére, aki a vállalkozóval olyan jogügyletet köt, amely nem kapcsolódik közvetlenül a kereskedelmi vagy szakmai tevékenységéhez"), illetve 12 hónap, ha a készüléket vállalkozó vásárolja meg "(azaz természetes személy, jogi személy és olyan szervezeti egység, amely saját nevében kereskedelmi vagy szakmai tevékenységet folytat)". Ezen időszak után a fogyasztó jogosulttá válik a javításra térítési díj ellenében. **A 36 hónapos garancia feltétele a használat 12 és 24 hónapja között a NAC hivatalos szervizközpontjában elvégzett garanciális felülvizsgálat. Az ellenőrzés térítésmentes, de a készülék szervizbeállításának valamint a fogyóeszközök, mint például az olaj, gyújtógyertya, légszűrő, üzemanyagszűrő, költségeit a készülék felhasználója/tulajdonosa viseli. Az akkumulátorok nem tartoznak a jótállás és szavatosság hatálya alá.**
3. A jótállási időszak alatt az anyag-, összeszerelési vagy kivitelezési hibák miatt feltárt minden hibát díjmentesen kijavítunk.
4. A garanciális védelem alapja a készüléknek a NAX berendezések hivatalos forgalmazójától történő megvásárlásának igazolása, valamint a NAX márka hivatalos forgalmazója által az eladás napján kiállított, aláírt garanciajegy kinyomtatott példánya. A garanciális védelem nem érvényesül, ha a garancianyomtatványt olyan cég hitelesíti/pecsételi, amely nem a NAX hivatalos forgalmazója. Ez a garancia a Lengyel Köztársaság területén érvényes.
5. A jótállás alá tartozó berendezések hibáit az átvételtől számított 14 munkanapon belül a NAX hivatalos szervizközpontjában kijavítják. Ez a határidő kivételes esetekben 30 munkanapra meghosszabbítható.
6. A Garanciaállaló által nem befolyásolható okokból a fent említett határidő meghosszabbítható, különösen akkor, ha a termék további ellenőrzést/szakértelmet igényel, vagy vis maior formájában olyan körülmények állnak fenn, amelyek megakadályozzák a határidő betartását, pl. árvíz, tűz, sztrájk, természeti katasztrófák, importkorlátozások stb.
7. Az olyan tevékenységek, mint az összeszerelés, karbantartás, időszakos szervizelés, beállítás és tisztítás, valamint az ellenőrzések, olaj- és szűrőcserék, beleértve a fent említett tevékenységekhez használt anyagokat és alkatrészeket, nem tartoznak a garancia hatálya alá. Ezek a tevékenységek díj ellenében végezhetők. A garancia nem terjed ki az akkumulátorok természetes elhasználódására, illetve a normál használatból eredő károsodására.
8. A hibák vagy károk kijavításához a készüléket a vásárlást igazoló bizonylattal és az érvényes jótállási jeggyel együtt a következő címre kell eljuttatni: a legközelebbi hivatalos szervizközpontba vagy a kényelmes "háztól házig" rendszer segítségével, vagy a vásárlás helyére. A készüléket előzetesen meg kell tisztítani. A szerviz/üzlet megtagadhatja a tisztítatlan eszköz javítását. Ha a készüléket el kell szállítani, feltétlenül ki kell üríteni az üzemi folyadékokat (üzemanyag és olaj), mielőtt átadná a futárnak vagy az eladónak. A csomagolásnak biztosítania kell a biztonságos szállítást, az eredeti csomagolás ajánlott.
9. A panasz kezelésének módját a garanciaállaló határozza meg. A Garanciaállaló nem köteles csereeszközt biztosítani a garanciális javítás időtartamára.
10. Ez a garancia akkor érvényes, ha a készüléket a mellékelt használati útmutatónak megfelelően üzemeltetik, karbantartják és működtetik.
11. A felhasználó köteles a meghibásodott készülék használatát azonnal abbahagyni. A hibás készülék további üzemeltetése további hibákat okozhat, és veszélyeztetheti a felhasználó vagy harmadik személyek egészségét vagy életét.
12. A garancia nem terjed ki a következők által okozott károkra: mechanikai sérülés, helytelen használat, illetéktelen személyek által végzett módosítások és javítások. Ez vonatkozik a nem megfelelő alkatrészek és szűrők, kenőanyagok, olajok, üzemanyagok felszerelésére és használatára is.
13. A garancia pecsételt (ha vannak) vagy a sorozatszám-tábla megsemmisítése a garancia elutasítását vonhatja maga után.
14. A garancia nem terjed ki a villámcsapás, tűz, árvíz vagy más természeti katasztrófa által okozott hibákra.
15. A garancia nem terjed ki a fogyó és természetesen elhasználódó alkatrészekre, amelyek a működés során elhasználódnak, és amelyek állapotát a felhasználónak kell ellenőriznie, mint például: ékszíjak, izzók, szűrők, gyújtógyertyák, futóművek, kések és vágópengék, késtartók, vágófejek, vágóláncok, láncvezetők, vezérlőkábelek, nyomatékulcsok és csapok.
16. A NAC nem vállal felelősséget a készülék bármilyen célú használatából vagy használatának ellehetetlenüléséből eredő közvetlen vagy közvetett károkért, veszteségekért vagy költségekért.
17. Ha a javítás elvégzése előtt a készüléken karbantartási munkálatokat kell végezni, a szerviz/üzlet a felhasználó/panaszos beleegyezésével, térítés ellenében végezheti el ezeket a munkálatokat.
18. Ha a javítás során a felhasználó vagy harmadik személyek biztonságával kapcsolatos alkatrészek (beleértve a vágópengéket, láncokat, vezetőket, a vágóalkatrészek védőburkolatait és egyéb biztonsággal kapcsolatos alkatrészeket) cseréjét szükségesnek találják, a szervizközpont köteles ezeket az alkatrészeket kicserélni, még akkor is, ha ez a felhasználó/panaszos beleegyezésével díj felszámításával jár. Visszautasítás esetén a szerviz a terméket javítás nélkül visszaküldi.
19. A garancia nem terjed ki a tárgyakban vagy személyekben bekövetkező esetleges károkra.
20. Az eladott árukra vonatkozó jótállás nem zárja ki, nem korlátozza és nem függeszti fel a természetes személy vásárlónak az eladott áruk hibáira vonatkozó, a hibás teljesítésre vonatkozó rendelkezések szerinti jogait.

JÓTÁLLÁSI JEGY

.....
Készülék név*

.....
Modell *

.....
Értékesítés dátuma *

.....
Gyári sorozatszám *

.....
Motor sorozatszám

Kijelentem, hogy elolvastam a Használati útmutatót és a Jótállási jegyet. A megvásárolt berendezést működőképes állapotban, hiánytalanul, a vásárlást igazoló bizonylattal együtt kaptam meg.

A vevő olvasható aláírása.....

.....
Az eladó bélyegzője és olvasható aláírása *1

* Az eladó által kitöltendő

*1 **Kijelentem, hogy a NAX berendezések hivatalos, meghatalmazott forgalmazója vagyok.**

A nem hivatalos NAX berendezéseket forgalmazó szervezet által tett hamis nyilatkozat az eladó büntetőjogi felelősségét vonhatja maga után a a Büntető Törvénykönyv 271. cikke és 286. cikke értelmében.

Lp.	Dátum	Javítási jegyzőkönyv no.	Üzem bélyegző
	Készülék benyújtásának dátuma		
	A javítás befejezésének dátuma		
	A készülék kiadásának dátuma		
	Készülék benyújtásának dátuma		
	A javítás befejezésének dátuma		
	A készülék kiadásának dátuma		
	Készülék benyújtásának dátuma		
	A javítás befejezésének dátuma		
	A készülék kiadásának dátuma		
	Készülék benyújtásának dátuma		
	A javítás befejezésének dátuma		
	A készülék kiadásának dátuma		

Az eredeti javítási jegyzőkönyv megegyezik a jótállási jegyen szereplő bejegyzéssel.

MEGJEGYZÉSEK

